

【フラット3 5】Web 申込・電子契約サービス お客さま向け操作ガイド <2025 年 1 月版>

ご利用の
お客さまへ

- ・ 本ガイドは、株式会社ファミリーライフサービスが提供する【フラット3 5】をお申し込みいただくお客さまにご提供しております。
- ・ お手続きに関するご不明点は、最寄りの営業所にお問い合わせください。
- ・ 本ガイドの記載内容は 2025 年 1 月現在のものです。内容は予告なく変更となる場合があります。
- ・ 本ガイドに記載のある QR コードは(株)デンソーウェーブの登録商標です。

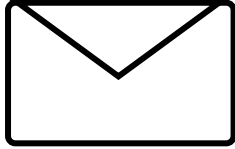
目次

01	事前準備	1
02	アカウントの作成	3
03	マイページへのログイン	6
04	新規申込み～商品選択	7
05	本人確認	11
06	関係者登録	15
07	関係者（連帯債務者・担保提供者）の方のお手続き	19
08	申込情報の入力	22
09	収入情報取得サービス	25
10	通知・メッセージ機能の確認・送信方法	31
11	ステータス情報	35
12	電子契約	36
13	事前審査完了後の本申込手続き	43
14	連帯債務者がいる場合の操作	44
15	担保提供者の操作	46
16	Q&A	47

01 事前準備

<p>①</p>		<p><u>マイナンバーカード</u></p> <p>本サービスではお申込人の方全員（主債務者、連帯債務者、担保提供者）のマイナンバーカードを利用します。</p> <p>また、マイナンバーカードの次のパスワードを使用します。</p> <ul style="list-style-type: none">・＜数字4桁＞ 利用者証明用電子証明書のパスワード※1、2・＜英数字6～16桁＞ 署名用電子証明書のパスワード※1、2 <p>※1 パスワードの有効性確認は以下のサイトから実施してください。 マイナポータルサイト https://img.myna.go.jp/manual/04-06/0216.html</p> <p>※2 マイナンバーカード作成時に、住民票のある市区町村へ申請したパスワードです。パスワード登録時に渡された紙に記載されておりますのでご確認ください。利用者証明用電子証明書は3回連続、署名用電子証明書パスワードは5回連続で間違えるとパスワードロックされますのでご注意ください。</p>
<p>②</p>		<p><u>スマートフォン及びマイナポータルアプリ</u></p> <p>QRコード及びマイナンバーカードの読み取り可能なスマートフォンをご準備の上、マイナポータルアプリをダウンロードしてください。</p> <p>PCで操作する方も、マイナンバーカードの読み取り可能なスマートフォンが必要です。</p> <p>※PCのみで操作する方は、マイナポータルを利用するためにICカードリーダが必要です。また、PCにマイナポータルアプリやブラウザ拡張機能のインストールが必要になります。</p> <div data-bbox="705 1491 1008 1594"></div> <div data-bbox="1129 1442 1331 1639"></div> <div data-bbox="711 1765 1015 1854"></div> <div data-bbox="1129 1711 1331 1908"></div>

③



メールアドレス

○ご本人さまが使用されるメールアドレスが必要です。メールアドレスは主に、次の内容で使用します。

- Web 申込アカウント作成
- 融資申込手続きに関するメール送信^{※1}
- 新団信申込手続きに関するメール送信（団信 Web 申込サービスを利用する場合）^{※2}

○メールアドレスの最大文字数は 60 文字です。

○各種お手続きに関してメールが送信されます。迷惑メール対策等の設定をされている場合は、次のアドレスを受信可能な設定にしてください。

※1（金融機関名）：○○@familyls.jp

※2 幹事生命保険会社：info@danshin-web.com

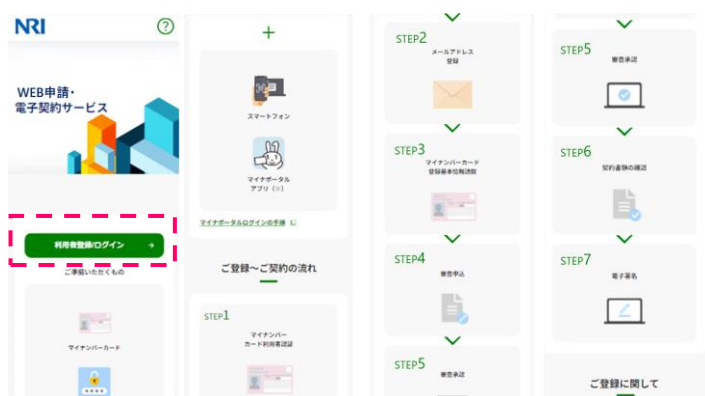
02 アカウントの作成

①

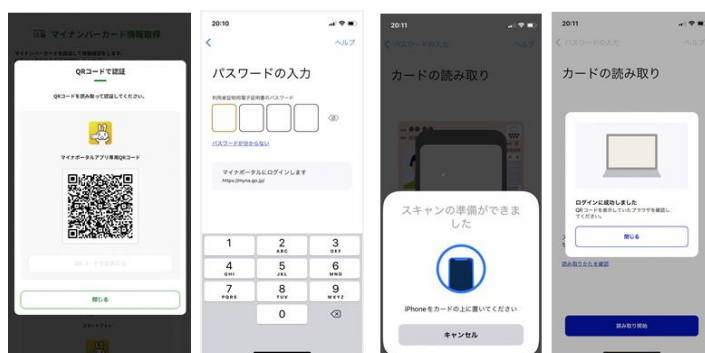
(PC)



(スマートフォン)



②



マイナンバーカードの読み取り

PCをご利用の場合は、「QRコードでログイン」または「ICカードリーダーでログイン」をクリックします。

スマートフォンをご利用の場合は、「利用者登録/ログイン」をタップします。次の操作は②の2からご覧ください。

マイナポータルアプリ認証

※QRコードでログインの場合の例を記載しています。

- 1 PC画面に表示されたQRコードを、スマートフォンで読み取ります。
- 2 マイナポータルアプリが立ち上がるので、利用者証明用電子証明書のパスワード（4桁数字）を入力してください。
- 3 マイナンバーカードの読み取りを行ってください。
- 4 正常に読み取りが完了すると、ログインの成功画面が表示されます。

③

④

⑤

新規ユーザー登録

ユーザー登録を行います。以下の情報を入力してください。

支店情報	【入力済みの場合】 変更しないでください。 【未入力の場合】 最寄りの営業所を選択してください。
メールアドレス	ご本人さまが使用されるメールアドレスを入力してください。 ※最大文字数は 60 文字です。

新規ユーザー登録（つづき）

各種規約等を**必ずお読みいただき**、内容に同意した上で、「同意します」のチェックボックスにチェックをいれ、「次へ」をクリックします。

ワンタイムパスワードの入力

③で登録いただいたメールアドレスにワンタイムパスワードが届きます。

届いたパスワードを入力して、「次へ」をクリックします。

⑥

1 メールアドレス登録 2 パスワード入力 3 マイナンバーカード確認 4 完了

マイナンバーカード情報確認

マイナンバーカードから読み取った情報を表示しています。
内容をご確認いただき、利用登録するボタンを押してください。

氏名
住所
生年月日
性別

利用登録する →

マイナンバーカード情報確認

マイナンバーカードから読み取った、お客様の氏名、住所、生年月日及び性別が表示されるので、内容を確認し、「利用登録をする」をクリックします。

⑦

1 メールアドレス登録 2 パスワード入力 3 マイナンバーカード確認 4 完了

新規ユーザー登録完了

新規ユーザー登録が完了いたしました。

マイページへ →

ユーザー登録完了

新規ユーザー登録完了画面が表示されます。

03 マイページへのログイン

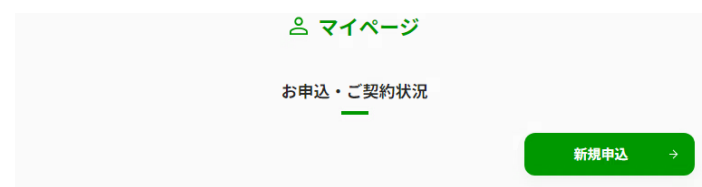
①



(スマートフォン)



②



マイナンバーカードの読み取り

PC をご利用の場合は、QR コードでログインまたは IC カードリーダーでログインをクリックします。

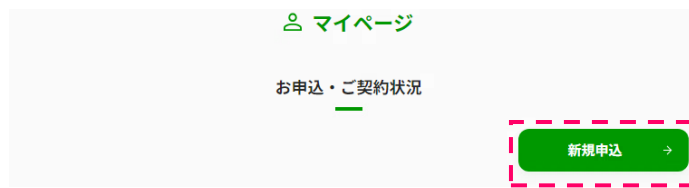
スマートフォンをご利用の場合は、利用者登録／ログインをタップします。

マイページへのログイン

ログインが正常に完了すると、マイページ画面が表示されます。

04 新規申込み～商品選択

①



②

新規申込手続き

マイページにログインし、「新規申込」をクリックします。

お借入れ基本情報入力

今回お申込みされる住宅ローンについての質問です。

7つすべての確認事項にご回答ください。

すべて回答したら、「次へ進む」をクリックします。

※お取引支店選択について

原則変更しないでください。

変更を希望される場合は、メッセージ機能からご連絡ください。

※操作方法は 10 通知・メッセージ機能の確認・送信方法をご確認ください。

③

④

審査・商品選択画面

審査選択のうち、事前審査、本申込みのどちらからはじめるか選択してください。

「事前審査からはじめる」や「本申込みからはじめる」を選択するには薄いグレーの枠囲み内をクリックすると、色が緑色になります。

※いずれかが緑色にならない場合は次へ進めません。

審査・商品選択画面（つづき）

商品一覧のうち、今回お申込みされる住宅ローンの商品を選択し、「次へ進む」をクリックします。

商品を選択するには薄いグレーの枠囲み内をクリックします。選択すると色が緑色になります。

※いずれかの商品が緑色にならない場合は次へ進めません。

⑤

⑥

⑦

利用規約・動画確認

商品の各種規約に同意いただきます。規約をクリックすると、PDF 画面に遷移する場合と、テキストスクロールで表示される場合があります。

各種規約は、ダウンロードし大切に保管してください。

規約の PDF 画面が表示された場合は、⑥をご覧ください。規約のテキストスクロールが表示された場合は、⑦をご覧ください。

利用規約の確認（PDF）

利用規約の PDF 画面が開きます。

規約内容をすべてご確認いただき、PDF 画面を閉じた後、同意いただける場合は「同意する」をクリックします。

なお、PDF はダウンロードし、大切に保管してください。

利用規約の確認（テキストスクロール）

規約のテキストスクロール画面が表示された場合は、すべてお読みいただき、同意いただける場合は「同意する」をクリックします。

なお、PDF は「こちら」をクリックすると表示されます。**PDF はダウンロードし、大切に保管してください。**

⑧

動画確認

商品に関する動画を確認してください。(別サイトに遷移します。)

顧客説明動画 ▶ 動画を視聴

上記の画面の確認及び契約内容の説明により、今回契約する商品の契約内容を理解し申込を行うことに同意します。

← 戻る
次へ進む →

動画確認

商品に関する重要事項等をまとめた動画をご視聴いただけます。

動画タイトルをクリックすると、別サイトに遷移します。**必ず最後までご視聴ください。**

⑨

事前審査

基本情報入力 申込準備 申込完了

1 2 3 4 5 6

お申し込み
基本情報入力 審査・
商品選択 利用規約・
動画確認 本人確認 担保金
登録 審査準備
完了

利用規約・動画確認

ご確認が必要なお申込みにおける確認事項を表示しています。
すべての書類の内容をご説明サイトをご確認いただき、同意のチェックボックスにチェックを入れて次へ進むボタンを押してください。

利用規約

利用規約を確認し、問題がなければ同意するにチェックをしてください。

事前契約 1 同意する

※各種利用規約のPDFはお手元にダウンロードし保管してください。

動画確認

商品に関する動画を確認してください。(別サイトに遷移します。)

顧客説明動画 ▶ 動画を視聴

上記の画面の確認及び契約内容の説明により、今回契約する商品の契約内容を理解し申込を行うことに同意します。

← 戻る
次へ進む →

利用規約及び動画への同意

すべての利用規約への同意及びすべての動画への確認が終わりましたら、「上記の画面の確認及び契約内容の説明により、今回契約する契約内容を理解し申込を行うことに同意します。」のチェックボックスにチェックを入れ、「次へ進む」をクリックします。

05 本人確認

①

事前審査

基本情報入力 申込準備 申込完了

1 2 3 4 5 6

お借入れ
基本情報入力

審査・
商品選択

利用目的・
動向確認

本人確認

届出者
登録

審査準備
完了

職業・利用目的の確認

職業、利用目的をご選択ください。

職業 必須

利用目的 必須

次へ

②

(PC)

QRコードでログインされる方

ICカードリーダーでログインされる方

QRコードでログイン

ICカードリーダーでログイン

ご準備いただくもの

ご準備いただくもの

マイナンバーカード 数字4桁の暗証番号

マイナンバーカード 数字4桁の暗証番号

+

+

スマートフォン マイナンバーアプリ (iOS)

パソコンICカードリーダー マイナンバーアプリ (ブラウザ拡張機能/アドオン)

マイナンバーログインの手順

(スマートフォン)

NRI

WEB申請・
電子契約サービス

特種特約ログイン

ご準備いただくもの

マイナンバーカード

スマートフォン

マイナンバーアプリ (iOS)

マイナンバーログインの手順

ご登録～ご契約の流れ

STEP1

マイナンバー
カードの暗証番号

STEP2

メールアドレス
登録

STEP3

マイナンバーカード
登録番号確認

STEP4

審査申込

STEP5

審査承認

STEP5

審査承認

STEP6

契約条件の確認

STEP7

電子署名

ご登録に関して

職業・利用目的の確認

お客様の職業と、今回のお借入れに関する利用目的を選択し、「次へ」をクリックします。

なお、利用目的の選択肢は、「住宅ローンのお借入れのため」のみになります。

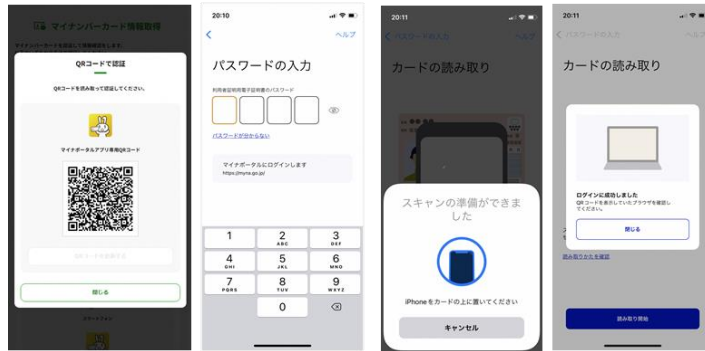
マイナンバーカードの読み取り

本人確認を行うため、マイナンバーカードを読み取ります。

PCをご利用の場合は、「QRコードでログイン」または「ICカードリーダーでログイン」をクリックします。

スマートフォンをご利用の場合は、「利用者登録/ログイン」をタップします。次の操作は③の2からご覧ください。

③



マイナポータルアプリ認証

※QR コードでログインの場合の例を記載しています。

- 1 PC 画面に表示された QR コードを、スマートフォンで読み取ります。
- 2 マイナポータルアプリが立ち上がるので、利用者証明用電子証明書のパスワード（4桁数字）を入力してください。
- 3 マイナンバーカードの読み取りを行ってください。
- 4 正常に読み取りが完了すると、ログインの成功画面が表示されます。

お客様の情報・利用目的の確認

マイナンバーカードから読み取ったお客様の情報と、①で選択した内容が表示されます。

内容を確認し、「マイナンバーカード認証へ進む」をクリックします。

④

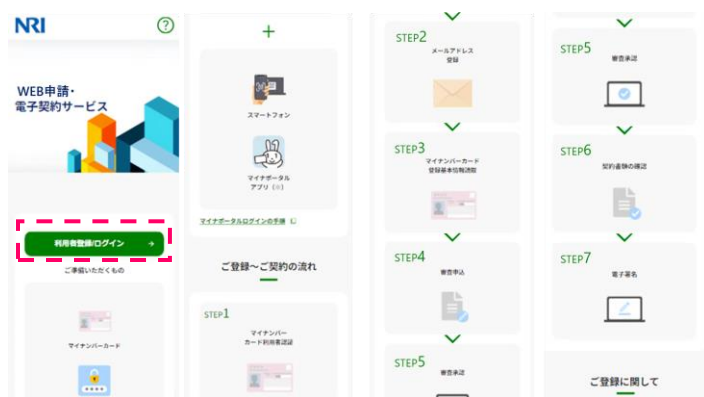


⑤

(PC)



(スマートフォン)



⑥



マイナンバーカードの読み取り

本人確認を行うため、マイナンバーカードを読み取ります。

PCをご利用の場合は、「QRコードでログイン」または「ICカードリーダーでログイン」をクリックします。

スマートフォンをご利用の場合は、「利用者登録/ログイン」をタップします。次の操作は⑥の2からご覧ください。

マイナポータルアプリ認証

※QRコードでログインの場合の例を記載しています。

- 1 PC画面に表示されたQRコードを、スマートフォンで読み取ります。
- 2 マイナポータルアプリが立ち上がるので、署名用電子証明書のパスワード（6～16桁英数字）を入力してください。
- 3 マイナンバーカードの読み取りを行ってください。
- 4 正常に読み取りが完了すると、ログインの成功画面が表示されます。

⑦



本人確認完了

本人確認が正常に完了すると、本人確認完了画面が表示されます。

06 関係者登録

①

申込に関する関係者を登録します。
登録する関係者の情報を入力し、次へ進むボタンを押してください。
登録しない場合は、登録をスキップボタンを押してください。
※審査準備完了後も関係者の登録は可能です。

連帯債務者

メールアドレス
aaa@aaa.aaa

メールアドレス (確認用)
aaa@aaa.aaa

②

申込に関する関係者を登録します。
登録する関係者の情報を入力し、次へ進むボタンを押してください。
登録しない場合は、登録をスキップボタンを押してください。
※審査準備完了後も関係者の登録は可能です。

連帯債務者

メールアドレス
aaa@aaa.aaa

メールアドレス (確認用)
aaa@aaa.aaa

③

連帯債務者と同じです。

1人目
メールアドレス
aaa@aaa.aaa

メールアドレス (確認用)
aaa@aaa.aaa

申込関係者登録

お申込みに関わる関係者を登録いただきます。関係者は、主債務者、連帯債務者、担保提供者、住宅事業者を登録できます。

関係者登録を後で行う場合は、⑧をご覧ください。

関係者登録を行わない場合、または関係者登録を後で行う場合は、⑤からご覧ください。

申込関係者登録（連帯債務者）

「04 新規申込み～商品選択」の「②お借入基本情報入力」で、「連帯債務者がいる」とした場合のみ表示されます。

連帯債務者のメールアドレスを入力してください。

※最大文字数は60文字です。

申込関係者登録（担保提供者）

「04 新規申込み～商品選択」の「②お借入基本情報入力」で、「担保提供者がいる」とした場合のみ表示されます。

担保提供者のメールアドレスを入力してください。

※最大文字数は60文字です。

④

住宅事業者

1人目
メールアドレス
aaa@aaa.aaa
メールアドレス (確認用)
aaa@aaa.aaa

2人目
メールアドレス
aaa@aaa.aaa
メールアドレス (確認用)
aaa@aaa.aaa

⑤

主債務者

メールアドレス
aaa@aaa.aaa
メールアドレス (確認用)
aaa@aaa.aaa

⑥

登録をスキップ → 次へ進む →

連帯債務者が担保提供者にも該当する方は、「連帯債務者と同じです。」のチェックボックスにチェックを入れます。

担保提供者が複数人いる場合は、「+」をクリックして、入力できるようにします。

申込関係者登録（住宅事業者）

住宅事業者にお申込情報の代行入力等を依頼する場合は、住宅事業者のメールアドレスを入力します。

※最大文字数は 60 文字です。

住宅事業者の方は、2 名まで登録いただけます。

△登録いただいた住宅事業者の方は、代行入力等以外に、お客様の申込情報や審査結果等の進捗状況についても閲覧可能になります。この点にご注意の上、十分ご検討の上、登録してください。

申込関係者登録（主債務者）

本サービスの利用をスタートしたお客様が連帯債務者の場合、関係者登録として「主債務者」が表示されます。この場合は、主債務者のメールアドレスを入力してください。

※最大文字数は 60 文字です。

申込関係者登録の確定

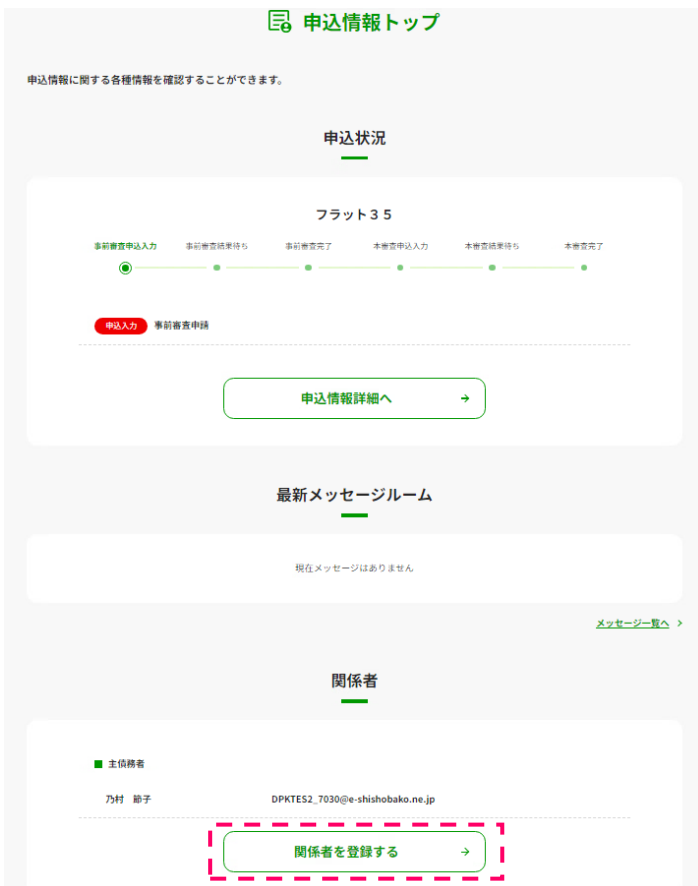
関係者の登録が完了したら、「次へ進む」をクリックします。

関係者登録を行わない場合、または関係者登録を後で実施する場合は、「登録をスキップ」をクリックします。

⑦



⑧



審査準備完了

審査準備完了画面が表示されると、登録いただいたメールアドレスあてに関係者登録のご案内メールが送信されます。

関係者の方のお手続きは、「07 関係者（連帯債務者・担保提供者）の方のお手続き」をご覧ください。

関係者登録を後で行う方法

申込情報トップ画面の「関係者」欄にある「関係者を登録する」をクリックします。

⑨

関係者登録

登録が必要な関係者を登録してください。

関係者登録情報

役割
選択してください

メールアドレス

メールアドレス (確認用)

← 戻る

確認へ進む →

登録依頼履歴

登録依頼日時	役割	メールアドレス
2024/10/09 16:29	住宅事業者	aaa@aaa.aaa
2024/10/09 16:29	住宅事業者	aaa@aaa.aaa
2024/10/09 16:29	担保提供者	aaa@aaa.aaa
2024/10/09 16:29	連帯債務者	aaa@aaa.aaa

関係者登録を後で行う方法
(つづき)

次のとおり登録してください。

役割	関係者を選択してください。 ・主債務者（お客さまが連帯債務者の場合のみ表示） ・連帯債務者 ・担保提供者 ・住宅事業者
メールアドレス	役割で選択した関係者のメールアドレスを入力してください。 ※最大文字数は 60 文字です。

⑩

関係者確認

関係者として登録する役割とメールアドレスを確認してください。

登録内容確認

役割
連帯債務者

メールアドレス
xxx@xxx.xxx

← 戻る

登録する →

関係者登録を後で行う方法
(つづき)

登録内容確認に表示されている内容に修正がなければ、「登録する」をクリックします。

⑪

関係者登録完了

関係者の登録が完了いたしました。

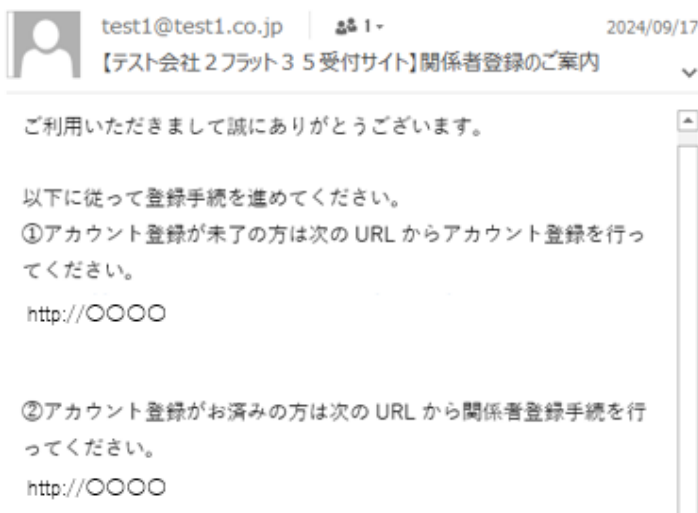
← 戻る

関係者登録を後で行う方法
(つづき)

関係者登録完了画面が表示されると、⑩で確認したメールアドレスあてに関係者登録のご案内メールが送信されます。

07 関係者（連帯債務者・担保提供者）の方のお手続き

①



メールの受信と登録手続き

お申込人による関係者登録が完了すると、関係者に左の画面のようなメールが届きます。

1 本サービスのアカウント登録が未了の場合は、メール内①に記載の URL からアカウント登録を行ってください。アカウント登録方法は「03 マイページへのログイン」をご覧ください。

アカウント登録完了後、メール内②に記載の URL から関係者登録手続きを進めてください。

2 アカウント登録がお済みの場合は、メール内②に記載の URL から関係者登録手続きを進めてください。

△②に記載の URL 有効期限は、URL 発行から 24 時間です。有効期限が切れた場合は、再度主債務者等の方に関係者登録手続きを行っていただく必要があります。

②



マイナンバーカードの読み取り

メール内②の URL を開くと、マイナンバーカードの読み取り画面が表示されます。関係者の方は、マイナンバーカードの読み取りを行ってください。

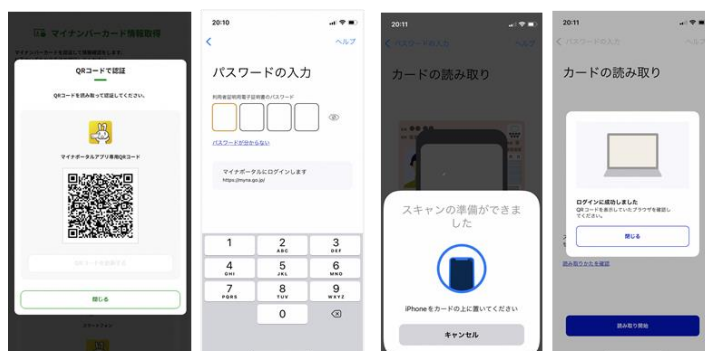
PCをご利用の場合は、「QRコードでログイン」または「IC カードリーダーでログイン」をクリックします。

(スマートフォン)



スマートフォンをご利用の場合は、「読み取る」をタップします。次の操作は③の2からご覧ください。

③



マイナポータルアプリ認証

※QR コードでログインの場合の例を記載しています。

- 1 PC 画面に表示された QR コードを、スマートフォンで読み取ります。
- 2 マイナポータルアプリが立ち上がるので、利用者証明用パスワード（数字 4 桁）を入力してください。
- 3 マイナンバーカードの読み取りを行ってください。
- 4 正常に読み取りが完了すると、ログインの成功画面が表示されます。

④

1 マイナンバーカード情報選択 2 確認 3 完了

お申込内容確認

お申込人

お申込み内容

お申込み商品 フラット35

役割 担保提供者

※未登録の支店におけるお申込みの場合、取り扱い支店が自動で追加されます。

登録する

お申込内容確認

関係者登録情報が表示されます。

内容を確認して、「登録する」をクリックします。

⑤

1 マイナンバーカード情報選択 2 確認 3 完了

案件登録完了

案件登録が完了しました。

マイページへ

案件登録完了

関係者登録が正常に完了すると、案件登録完了画面が表示されます。

08 申込情報の入力

①

申込情報詳細の入力

アイコンが「記入中」となっている項目をクリックし、申込情報を入力してください。

②

入力画面の説明

画面上部の「入力要領」や入力フォーム左側の「?アイコン」を参考に入力してください。

また、入力フォーム下部に「※」があるものは、記載された内容に従って入力してください。

※入力項目のうち収入情報取得サービスについては「09 収入情報取得サービス」をご覧ください。

③

申込情報詳細の留意点

「必須」の項目をすべて入力しないと、「決定」ボタンをクリックが出来ません。

途中で入力を一時中断する場合は、「一時保存」ボタンをクリックしてください。

誤ってブラウザバック（ブラウザの「戻る」ボタンを押すなど）を行うと、ログアウトになるためご注意ください。

全ての項目の入力が終わりましたら、「決定」ボタンをクリックしてください。

④



審査申込の説明

「決定」ボタンを押すと、アイコンが「確定」に変わります。

⑤



書類の提出

「書類提出」ボタンをクリックすると、必要な書類名が表示されます。提出する書類について「登録」ボタンをクリックします。

⑥



アップロード（PCをご利用の場合）

「ファイルを選択する」ボタンをクリックし、アップロードを行うファイルを選択します。

アップロード可能なファイルの種類（拡張子）は以下のとおりです。

jpeg・jpg・png・pdf

⑦



アップロード（スマートフォンの場合）

「ファイルを選択する」ボタンをクリックし、アップロードを行うファイルを選択します。

アップロードできるファイルの種類（拡張子）は以下のとおりです。

jpeg・jpg・png・pdf・heic

⑧

申込情報詳細

申込情報を入力・確認することができます。入力・確認したい情報を選択してください。

お借入れ基本情報 確定	主債務者情報 確定	連帯保証者（連帯保証人）情報 確定	物件情報 確定
資金計画 確定	今回の住宅取得以外の借入内容に関する情報 確定	団体信用生命保険 確定	入居者情報 確定
その他情報（返済口座等） 確定	提出書類		

申込情報のご確認が済みましたら審査申込ボタンを押してください。

← 戻る 審査申込 →

審査申込

全ての項目の入力や書類の提出が完了しましたら、画面下部の「審査申込」ボタンをクリックしてください。

※このボタンは、全てのアイコンのステータスが「確定」状態になっていないとクリックできません。

⑨

申込内容確認

主債務者情報

主債務者情報	
おなまえ（姓名）	野村 博
おなまえ（セイ）	ノムラ
おなまえ（メイ）	ヒロシ
性別	男
国籍	日本国籍
生年月日	2000年04月01日

記号

口座番号

口座名義人（カナ）

上記の内容に誤りがなく、当該内容により申込することに同意します。

← 戻る 申込する →

申込内容確認

「審査申込」ボタンをクリックすると、全ての入力内容が表示されます。入力内容に誤りがないことをご確認の上、画面下部のチェックボックスにチェックし、「申込する」ボタンをクリックしてください。

⑩

本申込み

基本情報入力 申込準備 申込完了

● ● ●

1 項目入力 2 申込内容確認 3 申込完了

申込完了

申込が完了しました。

申込TOPへ →

申込完了

左図のような「申込完了」画面が表示されるとお申込み完了です。弊社からの審査の結果をお待ちください。

09 収入情報取得サービス

①

②

③

サービス内容

収入情報取得サービスをご利用いただくと、弊社への提出が必要な公的収入証明書が不要になります。

収入情報取得サービスは、別途アカウント登録が必要です。

収入情報取得サービスへのアクセスは、2パターンあります。

収入情報の取得（パターン1）

申込情報のうち、主債務者情報または連帯債務者情報の年収情報に収入情報取得サービスへのアクセスリンクがあります。

「収入情報取得サービスへ」ボタンをクリックしてください。

収入情報の取得（パターン1）

住宅金融支援機構のWebサイトへ移動するため、入力途中の情報を一時保存しますので、「はい」をクリックしてください。

④



収入情報の取得（パターン2）

提出書類のうち、収入証明書類の「登録」をクリックしてください。

⑤



収入情報の取得（パターン2）

「収入情報取得サービスへ」をクリックします。

⑥



収入情報の取得（パターン2）

住宅金融支援機構の Web サイトへ移動するため、「はい」をクリックします。

⑦



マイナンバーカードの読み取り

収入情報取得サービスのアカウント登録を行うため、マイナンバーカードの読み取りを行います。

PCをご利用の場合は、「QRコードでログイン」または「ICカードリーダーでログイン」をクリックします。

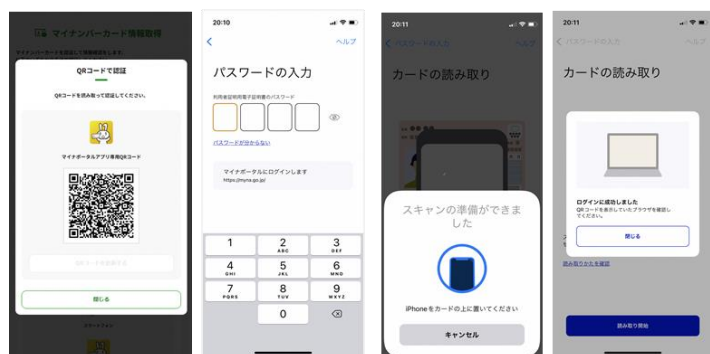


⑧

スマートフォンをご利用の場合は、「利用者登録/ログイン」をタップします。

マイナポータルアプリ認証

※QR コードでログインの場合の例を記載しています。



1 PC 画面に表示された QR コードを、スマートフォンで読み取ります。

2 マイナポータルアプリが立ち上がるので、利用者証明用電子証明書のパスワード（4桁数字）を入力してください。

3 マイナンバーカードの読み取りを行ってください。

4 正常に読み取りが完了すると、ログインの成功画面が表示されます。

⑨



アカウントの作成

各種規約を必ずお読みいただき、メールアドレスの入力してください。

「同意する」のチェックボックスにチェックを入れ、「登録する」ボタンをクリックしてください。

⑩



認証コード入力

⑨で登録したメールアドレスに認証コードが届きます。

届いた認証コードを入力して、「次へ」をクリックします。

⑪



マイナンバーカードの読み取り

マイナンバーカードから、お客さまの基本情報を読み取ります。

「読み取る」をクリックして、マイナンバーカードの読み取りを行います。

⑫



登録情報確認

お客さまのマイナンバーカードから取得した基本情報が表示されます。

表示内容をご確認いただき、「アカウント登録」をクリックします。

⑬



アカウント登録完了

アカウント登録完了画面が表示されます。

収入情報を取得するため、「マイナンバーカードより自己情報を取得」をクリックします。

⑭



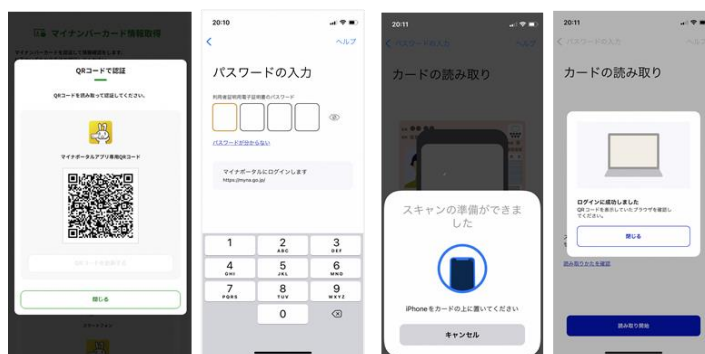
収入情報取得対象年度の選択

取得したい収入情報の対象年度のチェックボックスにチェックを入れ、「自己情報を取得する」をクリックします。

15



16



17



サービス連携のための本人確認

フラット35 Web 申込サービスと収入情報取得サービスを連携させるため、本人確認を行います。

PCをご利用の場合は、「QRコードでログイン」または「ICカードリーダーでログイン」をクリックします。

スマートフォンをご利用の場合は、「読み取る」をタップします。

マイナポータルアプリ認証

※QRコードでログインの場合の例を記載しています。

- 1 PC画面に表示されたQRコードを、スマートフォンで読み取ります。
- 2 マイナポータルアプリが立ち上がるので、利用者証明用電子証明書のパスワード（4桁数字）を入力してください。
- 3 マイナンバーカードの読み取りを行ってください。
- 4 正常に読み取りが完了すると、ログインの成功画面が表示されます。

マイナポータルアプリ認証

本人確認が完了したら、「連携」をクリックします。

18

収入情報提出確認画面

マイナポータルから取得したお客様の収入に関する情報を、野村総研TEST3に提出します。
基本情報、自己情報の更新が必要な場合は、右上の設定ボタンより最新情報に更新ください。

基本情報

氏名 _____

住所 _____

生年月日 _____

性別 _____

自己情報

収入情報

管理番号: _____ 自己情報取得日: 2024/10/19 自己情報有効期限: 2025/10/19

課税年度 総所得金額等

2024年度 _____

2023年度 _____

ダウンロード

注意事項

- ・マイナポータルから自己情報取得には通常1~20秒ほど要します。
- ・自己情報の取得完了後、登録いただいたメールアドレスに取得完了メールを送付します。時間がかかる際には、完了メール確認後再度ウェブサイトよりアクセスください。

提出する

収入情報提出確認

フラット35 Web 申込サービスに提出する収入情報が表示されます。

「提出する」をクリックします。

19

年収情報

前年分の収入の種類 **必須** ①

給与収入のみ

それ以外

①お客様の収入情報は、「収入情報取得サービス」において取得できますので、ご利用ください。

- ・マイナポータル連携により、申込みに必要な収入情報を取得できます。
- ・取得した収入情報により、住民税課税証明書の提出を省略することができます。

収入情報取得サービスへ

※住宅金融支援機構のwebサイトへ移動します。

前年分の収入 (円) **必須** ①

例) 4,321,456 円

①給与以外の所得について
給料以外の所得がある方は年収情報を手入力でご入力ください。

提出完了

提出が完了すると、フラット35 Web 申込サービスの年収情報入力画面に戻ります。

20

提出書類

「登録」ボタンから書類のアップロードをしてください。
[必要な書類についてはこちら](#)

対象書類

収入証明書 **登録**

健康保険証 **登録**

不動産売買契約書・工事請負契約書 **登録**

収入情報書類の確認

取得した収入情報は、提出書類の収入証明書書類からご確認いただけます。

10 通知・メッセージ機能の確認・送信方法

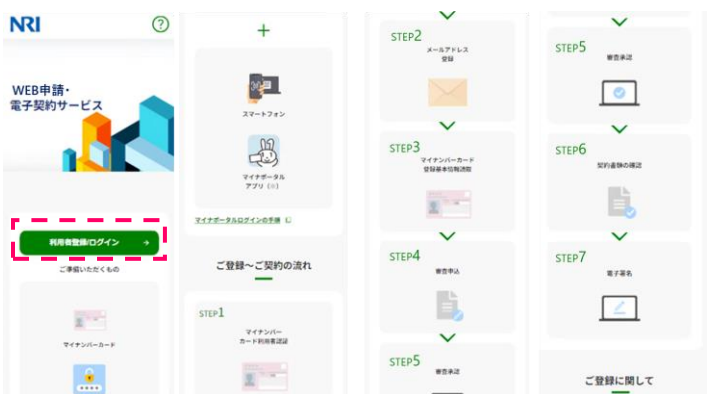
①



②



(スマートフォン)



金融機関からのご連絡

弊社から通知・メッセージがある場合、新規ユーザー登録をした際に設定したメールアドレス宛に、メールが届きます。メールの URL をクリックし、マイページにログインしてください。

メールが届くタイミングの例は次のとおりです。

審査結果の通知

団体信用生命保険査定結果の通知

弊社からメッセージがある場合

マイナンバーカードの読み取り

メールの URL をクリックすると、左図のようなログイン画面が表示されます。P.6 の「マイページへのログイン」と同様、マイナンバーカードを使ってログインしてください。

PCをご利用の場合は、「QRコードでログイン」または「ICカードリーダーでログイン」をクリックします。

スマートフォンをご利用の場合は、「利用者登録/ログイン」をタップします。

③



④



⑤



⑥



⑦



お知らせ一覧の確認

ログインすると、マイページの下部に「お知らせ一覧」が表示されます。未読になっているメッセージをクリックすると、内容を確認できます。主な内容は次の④から⑥のとおりです。

審査結果の場合

審査結果が表示されます。今後の手続き等については、別途メッセージでご案内がありますのでご確認ください。

団体信用生命保険査定結果の場合

査定結果が表示されます。今後の手続き等については、別途メッセージでご案内がありますのでご確認ください。

新着メッセージの場合

弊社からの個別メッセージが確認できます。メッセージの内容に従って、書類の提出や必要事項の返信等を行ってください。

メッセージの返信

届いたメッセージに対して返信する場合、届いたメッセージの下部から返信が可能です。

⑧

📧 **メッセージ送信内容確認**

以下の内容でメッセージを送信します。
確認後、送信するボタンを押してください。

メッセージ内容

ルーム名：提出書類の確認

書類を確認しました。

送信する

メッセージの返信（つづき）

入力した内容の確認のページが表示されます。内容を確認し、「送信する」のボタンをクリックしてください。

⑨

✅ **メッセージ送信完了**

メッセージの送信が完了いたしました。

戻る

メッセージの返信（つづき）

送信が完了すると完了のメッセージが表示されます。

⑩

📧 **メッセージ内容確認**

メッセージの内容をご確認ください。

メッセージ内容

ルーム名：書類提出のご依頼

送信者：テスト会社2 2024/10/17 11:02

次の書類のアップロードをお願いいたします。

- ・○○
- ・XX

書類提出へ

書類の提出

弊社からの個別メッセージで書類の提出依頼がある場合、「書類提出へ」のボタンが表示されます。

⑪

📄 **提出書類**

「登録」ボタンから書類のアップロードをしてください。
[必要な書類についてはこちら](#) >

対象書類

収入証明書	登録
健康保険証	登録
不動産売買契約書・工事請負契約書	登録

書類の提出（つづき）

弊社の個別メッセージに従って、該当する書類の「登録」ボタンをクリックしてください。

⑫

書類登録

書類を選択して提出してください。

書類アップロード

ファイル名 ※アップロードする書類名を入力してください。

健康保証

ファイルをドラッグ&ドロップしてください。
もしくは以下のボタンから選択してください。

ファイルを選択する >

書類登録

書類を選択して提出してください。

書類アップロード

ファイル名 ※アップロードする書類名を入力してください。

健康保証

ファイルをドラッグ&ドロップしてください。
もしくは以下のボタンから選択してください。

ファイルを選択する >

ご提出時の注意

書類の提出（つづき）

「08 申込情報の入力」の⑤～⑦のとおり、書類のアップロードを行ってください。

11 ステータス情報

マイページのアイコンの内容によって、現在のお申込状況をご確認いただけます。
ステータスは、下表のとおりです。

【マイページ画面】



【ステータス】

申込入力	お客様の申込入力中の状態です。
同意待ち	連帯債務者がいる場合で、どちらかのお客様のお申込みが完了していない状況です。
審査中	弊社で審査中の状況です。
事前審査完了/本審査完了	弊社での審査手続きが完了し、結果が公開されている状態です。お知らせ一覧に審査結果が公開されています。
修正依頼/確認依頼	弊社での審査手続き中に、お申込内容の修正・確認依頼があり、お客様が確認中の状態です。お知らせ一覧を確認し、修正・確認が必要な箇所をご確認ください。
申込辞退	お客様からのお申し出により、お申込みが辞退となっている状況です。

12 電子契約

①



②



(スマートフォン)



弊社からのご連絡

弊社より、電子契約手続きが利用可能になった旨の連絡が、登録したメールアドレス宛に届きます。メールのURL をクリックし、マイページにログインしてください。

マイページへのログイン

メールのURL をクリックすると、左図のようなログイン画面が表示されます。「03 マイページへのログイン」と同様、マイナンバーカードを使ってログインしてください。

PC をご利用の場合は、QR コードでログインまたは IC カードリーダーでログインをクリックします。

スマートフォンをご利用の場合は、利用者登録／ログインをタップします。

③

マイページ

ご契約状況

契約手続き中

申込受理日 2023年5月22日

借入金額 35,000,000円

借入期間 35年

ご契約の流れを表示する +

お手続き一覧

以下のお手続きが完了していません。画面に従ってお手続きを進めてください。

未対応 電子署名のお手続き →

お手続き一覧の確認

マイページにログインすると、画面中段に「お手続き一覧」に「電子署名のお手続き」が表示されます。

④

事前審査

基本情報入力 申込準備 申込完了

1 お借入れ
基本情報入力

2 審査・
商品選択

3 利用規約・
動画確認

4 本人確認

5 届出書
登録

6 審査準備
完了

職業・利用目的の確認

職業、利用目的をご選択ください。

職業 必須

利用目的 必須

次へ →

職業・利用目的の確認

お客様の職業と、今回のお借入れに関する利用目的を選択し、「次へ」をクリックします。

なお、利用目的の選択肢は、「住宅ローンのお借入れのため」のみになります。

⑤

(PC)

QRコードでログインされる方

QRコードでログイン →

ご準備いただくもの

マイナンバーカード 数字4桁の
暗証番号

スマートフォンのマイナポータル
アプリ (iOS)

マイナポータルログインの要領

ICカードリーダーでログインされる方

ICカードリーダーでログイン →

ご準備いただくもの

マイナンバーカード 数字4桁の
暗証番号

パソコンICカード
リーダー

マイナポータル
ブラウザ拡張機能/
アドオン

マイナンバーカードの読み取り

本人確認を行うため、マイナンバーカードを読み取ります。

PCをご利用の場合は、「QRコードでログイン」または「ICカードリーダーでログイン」をクリックします。

(スマートフォン)



⑥



⑦



スマートフォンをご利用の場合は、「利用者登録/ログイン」をタップします。次の操作は⑥ - 2 からご覧ください。

マイナポータルアプリ認証

※QR コードでログインの場合の例を記載しています。

- 1 PC 画面に表示された QR コードを、スマートフォンで読み取ります。
- 2 マイナポータルアプリが立ち上がるので、利用者証明用電子証明書のパスワード（4桁数字）を入力してください。
- 3 マイナンバーカードの読み取りを行ってください。
- 4 正常に読み取りが完了すると、ログインの成功画面が表示されます。

お客様の情報・利用目的の確認

マイナンバーカードから読み取ったお客様の情報と、④で選択した内容が表示されます。

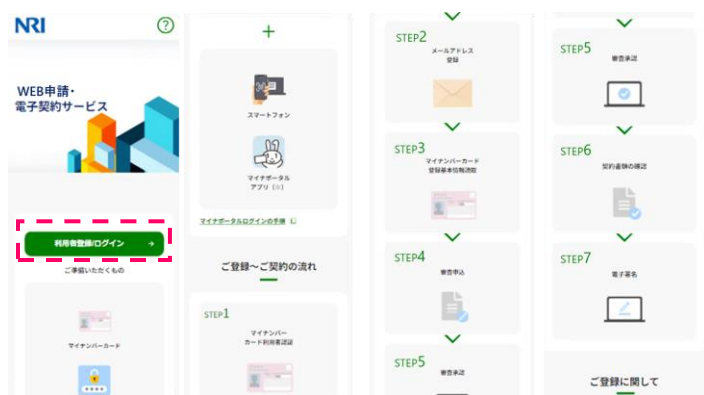
内容を確認し、「マイナンバーカード認証へ進む」をクリックします。

⑧

(PC)



(スマートフォン)



⑨



マイナンバーカードの読み取り

本人確認を行うため、マイナンバーカードを読み取ります。

PCをご利用の場合は、「QRコードでログイン」または「ICカードリーダーでログイン」をクリックします。

スマートフォンをご利用の場合は、「利用者登録/ログイン」をタップします。次の操作は⑨の2からご覧ください。

マイナポータルアプリ認証

※QRコードでログインの場合の例を記載しています。

1 PC画面に表示されたQRコードを、スマートフォンで読み取ります。

2 マイナポータルアプリが立ち上がるので、署名用電子証明書のパスワード（6～16桁英数字）を入力してください。

3 マイナンバーカードの読み取りを行ってください。

4 正常に読み取りが完了すると、ログインの成功画面が表示されます。

⑩



本人確認 (つづき)

本人確認が正常に完了すると、本人確認完了画面が表示されます。

⑪



お客さま情報の確認

マイナンバーカードから読み取ったお客様の情報と、登録しているメールアドレスが表示されます。

内容を確認し、チェックボックスにチェックを入れ、「電子書類の確認へ」をクリックします。



⑫



書類確認

「未確認」のステータスになっているすべての書類をクリックし、書類の内容を確認してください。

⑬



書類確認 (つづき)

書類の確認が終わると、ステータスが「確認済み」に変わります。すべての書類を確認し、画面下部のチェックボックスにチェックを入れ、「電子署名手続きへ進む」のボタンをクリックしてください。

⑭



電子署名手続き

電子署名を行うため、マイナポータルアプリにログインします。

PCをご利用の場合は、「QRコードでログイン」または「ICカードリーダーでログイン」をクリックします。

スマートフォンをご利用の場合は、「利用者登録/ログイン」をタップします。次の操作は⑮の2からご覧ください。

15



マイナポータルアプリ認証

※QR コードでログインの場合の例を記載しています。

- 1 PC 画面に表示された QR コードを、スマートフォンで読み取ります。
- 2 マイナポータルアプリが立ち上がるので、署名用電子証明書のパスワード（6～16桁英数字）を入力してください。
- 3 マイナンバーカードの読み取りを行ってください。
- 4 正常に読み取りが完了すると、ログインの成功画面が表示されます。

16



電子署名手続き完了

左図のような「契約書類電子署名完了」が表示されると電子署名が完了です。

17



マイページ

マイページに戻ると、ご契約状況が「契約処理中」のステータスに変更されます。お手続き一覧には「現在のお手続きはありません。」と表示されます。

18



契約書類の確認

マイページの下部の「ご契約に関する書類」から、契約書類の確認やお手元の端末にダウンロードいただけます。

13 事前審査完了後の本申込手続き

①

本申込手続き

事前審査のお手続きが完了すると、申込情報に「本審査に進む」ボタンが表示されるのでクリックしてください。

②

利用規約・動画確認

本申込み時に確認が必要な利用規約や動画が表示された場合は、「04 新規申込み～商品選択」の⑤～⑨と同様にご確認いただき、「次へ進む」ボタンをクリックしてください。

③

申込情報詳細の入力

アイコンのうち「記入中」となっているものがある場合は、そのアイコンをクリックし、追加で表示された必須の項目を入力してください。

※本申込み時は入力項目が増えますのでご注意ください。

入力の詳細は、「08 申込情報の入力」をご覧ください。

14 連帯債務者がいる場合の操作

①

②

連帯債務者の申込情報

主債務者と連帯債務者は、申込情報をお互いに入力することができます。

ただし、おなまえ(姓名)は、入力することができません。

おなまえ(姓名)が空欄の場合

おなまえ(姓名)は、本人確認を行うことで自動入力されます。

おなまえ(姓名)が空欄の場合は本人確認を行っていない状態です。

連帯債務者の方(本サービスの利用をスタートしたお客さまが連帯債務者の場合は主債務者の方)に、ログインの上本人確認を行っていただくよう依頼してください。

③

同意待ち

ステータスが「同意待ち」となっている場合、どちらかのお客さまが審査申込を完了していない状況です。

審査申込を完了するためには、主債務者及び連帯債務者が、「審査申込」を行う必要があります。

④

「審査申込」完了の確認方法

「審査申込」ボタンが表示されている場合は、お手続きが完了していません。

「審査申込」ボタンをクリックし、お申込内容をご確認の上、申込を行います。

15 担保提供者の操作

①

申込情報詳細

申込情報を入力・確認することができます。入力・確認したい情報を選択してください。

お借入れ基本情報 確定

担保提供者情報 記入中

提出書類

← 戻る

②

1 項目入力

2 申込内容確認

3 申込完了

担保提供者情報確認

担保提供者及び共有の有無

担保提供者情報 (1人目)

おなまえ (姓名) 必須 ⓘ

担保提供者が本人確認を実施すると表示されます。

おなまえ (セイメイ) 必須 ⓘ

※セイメイの欄は空白をいれずに入力してください。

担保提供者の申込情報

担保提供者は担保提供者情報のみ入力することができます。

マイナンバーカードからの自動入力

おなまえ（姓名）は、本人確認を行うことで自動入力されます。

16 QA

01	申込情報を変更したいですが、審査申込済なので、修正することができません。	メッセージ機能等により、弊社にご連絡ください。
02	メールが届きません	迷惑メール対策等により受信拒否されていないか、迷惑メールボックスに入っていないかご確認ください。
03	連帯債務者や担保提供者がマイナンバーカードを持っていません。	連帯債務者や担保提供者を含めた、お申込人すべての方において、マイナンバーカードが必要です。 お手数ですが、別の方法による申込方法をご案内しますので、弊社までご連絡ください。
04		
05		
06		
07		
08		
09		
10		